



LA TASA DE DESOCUPACIÓN REGIONAL ALCANZÓ UN 7,6% SUPERIOR EN 0,6 PUNTOS PORCENTUALES A LA TASA NACIONAL.

La tasa de desempleo del trimestre febrero – abril 2011 fue de 7,6%, es decir, disminuyó en 1,2 puntos porcentuales respecto al trimestre móvil anterior.

La fuerza de trabajo se incrementó en 0,6%, mientras la ocupación creció en 1,9%, respecto del período anterior.

En este trimestre destacó el sector Industria Manufacturera como la rama de actividad económica de mayor incidencia en el aumento de la ocupación. En contraste, la disminución del sector Construcción presentó la mayor baja.

Según categoría de ocupación, la categoría Asalariado, fue la categoría de mayor impulso del empleo, contrastando con la disminución de la categoría Empleadores.

Finalmente, la población fuera de la fuerza de trabajo (inactiva), presentó una baja del 1,0%.

TASA DE DESOCUPACIÓN

Nacional		
Total	Hombres	Mujeres
7,0%	5,8%	8,7%
Regional		
Total	Hombres	Mujeres
7,6%	6,2%	9,4%
Arica		
Total	Hombres	Mujeres
8,5%	7,2%	10,0%

TASA DE PARTICIPACIÓN

Nacional		
Total	Hombres	Mujeres
59,6%	72,9%	46,8%
Regional		
Total	Hombres	Mujeres
60,8%	72,1%	50,6%
Arica		
Total	Hombres	Mujeres
58,8%	69,8%	47,4%

TASA DE OCUPACIÓN

Nacional		
Total	Hombres	Mujeres
55,5%	68,7%	42,7%
Regional		
Total	Hombres	Mujeres
56,2%	67,6%	45,9%
Arica		
Total	Hombres	Mujeres
53,9%	71,1%	44,5%

RESULTADOS DE LA ENCUESTA NACIONAL DE EMPLEO

Situación Región de Arica y Parinacota

I. Estructura de la población en Edad de Trabajar.

La incorporación de nuevos criterios de medición de la población ocupada, desocupada, y fuera de la fuerza de trabajo, tiene un efecto sobre la estructura de la población en edad de trabajar (140,26), reflejado principalmente en la captura de un mayor número de personas dentro de la fuerza de trabajo (85,27), en desmedro de los inactivos (54,98).

Resumen Situación FUERZA DE TRABAJO, respecto a trimestre móvil anterior e igual trimestre año anterior, febrero - abril 2011 Región de Arica y Parinacota

Tabla Nº 1

Parámetro Analizado	Nº Personas (miles)	VARIACIÓN					
		Trim anterior			Año anterior 1/		
		Nº Personas (miles)	%	Nº Personas (miles)	%		
Mayores de 15 años	140,26	↓	-0,06	0,0	↓	-0,88	-0,6
En la Fuerza de Trabajo	85,27	↑	0,51	0,6	↓	-1,81	-2,1
Ocupados	78,77	↑	1,44	1,9	↓	-1,98	-2,5
Desocupados	6,50	↓	-0,93	-12,5	↑	0,17	2,7
Cesantes	5,88	↓	-0,74	-11,2	↓	-0,22	-3,6
Buscan trabajo por 1ª Vez	0,62	↓	-0,19	-23,4	↑	0,39	163,3
Fuera de la Fuerza de Trabajo	54,98	↓	-0,58	-1,0	↑	0,93	1,7
Iniciadores	0,36	↓	-0,08	-17,5	↓	-0,05	-12,4
Inactivos Potenciales	9,06	↓	-1,78	-16,4	↑	0,60	7,1
Inactivos Habituales	45,57	↑	1,28	2,9	↑	0,38	0,8
Tasa de Desocupación	7,6 %	↓	---	-1,1 pp	↑	---	-0,1 pp
Tasa de Participación	60,8 %	↑	---	0,4 pp	↓	---	-0,8 pp
Tasa de Ocupación	56,2 %	↑	---	1,1 pp	↓	---	-0,6 pp

Fuente: Nueva Encuesta Nacional de Empleo, INE

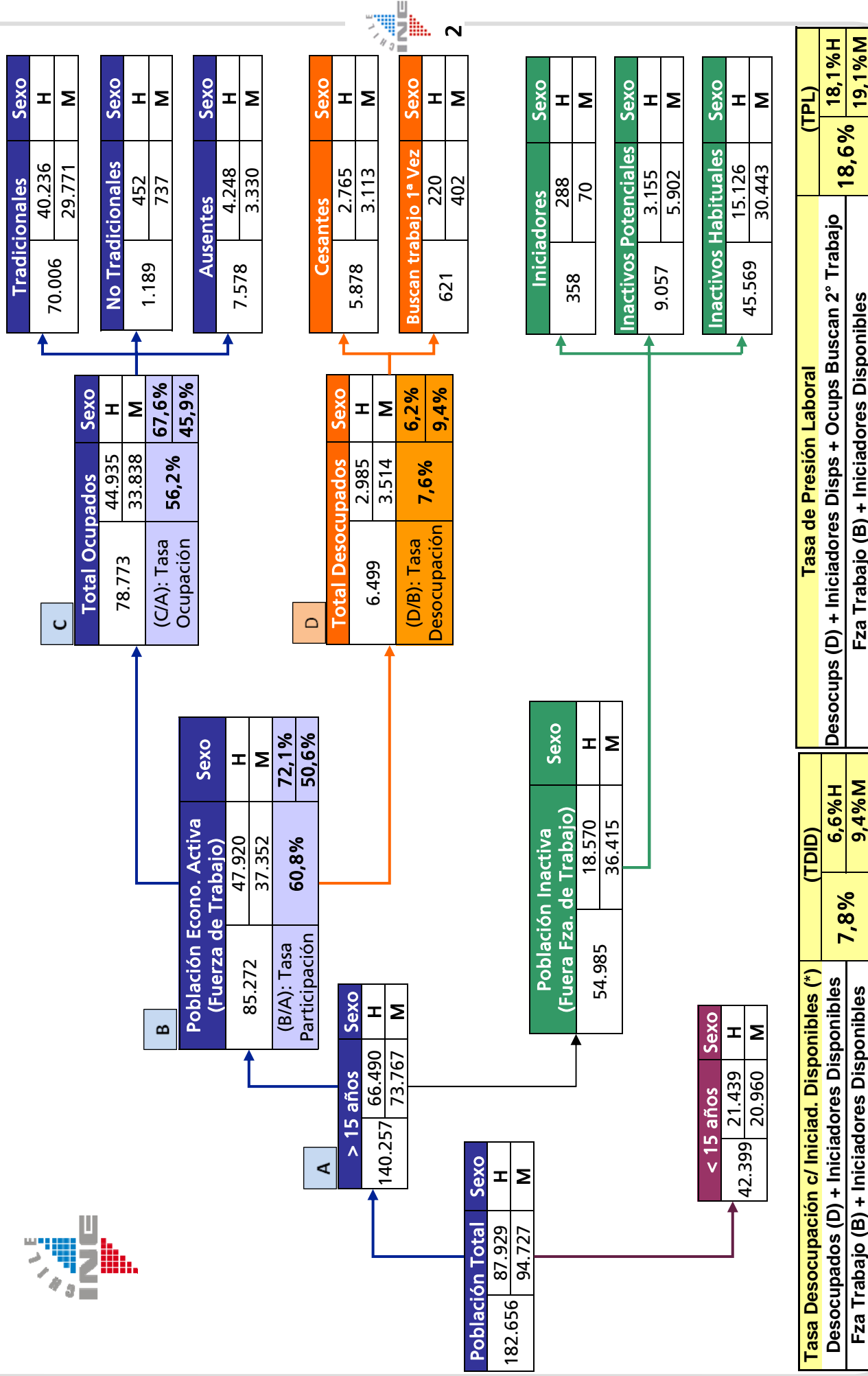
pp: Puntos porcentuales.

1/ Cifras respecto a igual trimestre año anterior.



Figura 1: Resumen situación Fuerza de Trabajo, Región XV

Trimestre EMA 2011

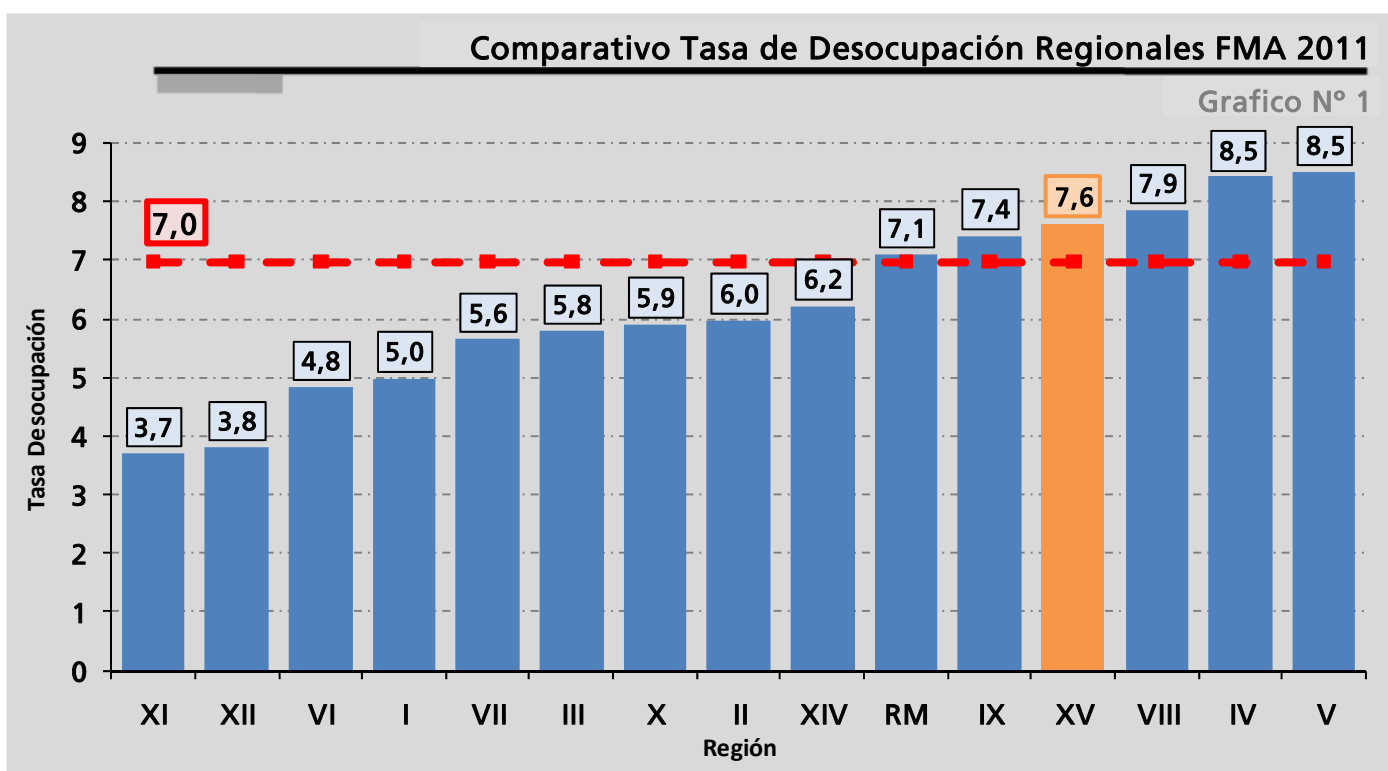


(*) Hasta el Trimestre AMJ se conocía como Tasa Desocupación Estandarizada OCDE.

Uno de los efectos de la nueva medición de ocupados (78,77), es la captura de personas que si bien no se auto-califican como ocupados en el anterior cuestionario, ahora sí quedan clasificados como tales, resultado de una mayor indagación respecto de su condición. Luego, los ocupados se clasificarán en adelante como: ocupado "tradicional" (70,01), "no tradicional" -aquellos capturados-, (1,19) y ocupados "ausentes" (7,58) que son los ocupados que no trabajaron en la semana de referencia, pero que tienen un vínculo estrecho con su empleo (vacaciones, permisos, capacitación, etc.).

Respecto de los desocupados (6,50), se continúa con la separación de: Cesantes con un 90,4% del total de desempleados y aquellos que Buscan trabajo por primera vez (9,6%).

Finalmente, los inactivos (54,98) que representan el 39,2% de la población en edad de trabajar, presentan cambios agregando nuevas categorías, a los inactivos habituales (82,9%); así, se tiene: inactivos "potencialmente activos", que se presume podrían efectivamente incorporarse a la fuerza de trabajo llegando a un 16,5% del total de inactivos de la región. Otra nueva categoría corresponde a los iniciadores, que son personas sin empleo, pero pronto iniciarán una actividad, éstos representan el 0,7% del total de inactivos.



Fuente: Nueva Encuesta Nacional de Empleo, INE



II. Estructura de la Ocupación.

Ocupación por Rama de Actividad Económica respecto a trimestre móvil anterior e igual trimestre año anterior, febrero - abril 2011, Región de Arica y Parinacota

Tabla N° 2

Rama de Actividad	N° Personas (miles)	VARIACIÓN			
		Trimestre anterior		Año anterior 1/	
		N° Personas (miles)	%	N° Personas (miles)	%
Total	78,77	1,44	1,9	-1,44	-1,8
Agric, Ganadería, Caza y Silvicultura	8,96	0,12	1,3	-0,50	-5,3
Pesca	0,99	0,22	28,2	-0,09	-8,7
Explotación de Minas y Canteras	5,38	0,27	5,2	2,00	59,2
Industrias Manufactureras	5,84	0,59	11,2	-0,85	-12,7
Suministro de Electricidad, Gas y Agua	0,47	-0,04	-7,6	-0,15	-23,6
Construcción	3,80	-0,49	-11,4	-0,99	-20,6
Comercio al por Mayor y por Menor; Reparación de Vehículos	14,50	-0,09	-0,6	-4,03	-21,7
Hoteles y Restaurantes	4,42	-0,39	-8,0	0,82	22,7
Transp., Almacenamiento y Comunic	7,41	0,09	1,2	-1,43	-16,1
Intermediación Financiera	0,81	-0,03	-3,2	0,13	19,1
Activs. Inmobiliarias, Empresariales	3,22	-0,05	-1,4	0,89	38,1
Admin. Pública y Defensa; Planes de Seguridad Social de Afiliación	6,19	0,36	6,2	0,33	5,6
Enseñanza	6,32	0,39	6,6	0,53	9,1
Servicios Sociales y de Salud	3,96	0,34	9,4	0,86	27,7
Otras Activs. de Servs. Comuns, Socs y Personales	3,57	0,11	3,1	1,56	77,2
Hogares Privados con Serv. Doméstico	2,93	0,05	1,6	-0,52	-15,0

Fuente: Nueva Encuesta Nacional de Empleo, INE

1/ Cifras respecto a igual trimestre año anterior.



4

Ocupación por Categoría en la Ocupación respecto al trimestre anterior e igual trimestre año anterior, febrero - abril 2011, Región de Arica y Parinacota

Tabla N° 3

Categoría	N° Personas (miles)	VARIACIÓN			
		Trimestre anterior		Año anterior 1/	
		N° Personas (miles)	%	N° Personas (miles)	%
Total	78,77	1,44	1,9	-1,44	-1,8
Empleadores	3,20	-0,31	-8,7	-1,22	-27,6
Cuenta Propia	19,24	0,12	0,6	-1,97	-9,3
Asalariado	51,22	1,78	3,6	2,26	4,6
Personal de Servicio	1,54	-0,24	-13,3	-0,38	-19,7
Familiar No Remunerado	3,57	0,08	2,2	-0,13	-3,4

Fuente: Nueva Encuesta Nacional de Empleo, INE.

1/ Cifras respecto a igual trimestre año anterior.

Indicadores Analíticos

Promedio de Horas Efectivas Trabajadas a la Semana, Ocupados

XV Región: 38,41 Horas
Nacional: 38,82 Horas

Porcentaje de Ocupados que Trabajan más de 45 horas a la Semana

XV Región: 30,5%
Nacional: 29,1%

Porcentaje Ocupados con Jornada a Tiempo Parcial Voluntario

XV Región: 53,7%
Nacional: 44,5%

Porcentaje Ocupados con Jornada a Tiempo Parcial Involuntario

XV Región: 46,3%
Nacional: 55,5%

III. Estructura del Empleo Asalariado.

La nueva encuesta indaga respecto de las características de la ocupación principal realizada durante la semana de referencia y permite determinar la existencia de contrato de trabajo. Así, el porcentaje de trabajadores asalariados con contrato escrito alcanzó el 81,6% del total.

Es posible, además, determinar dentro de los trabajadores asalariados, el carácter indefinido (64,7%) y definido (35,3%).

A su vez, en el total de contratos definidos, más de la mitad corresponde sólo a dos características: por Obra, Faenas, Proyecto o Actividad (39,7%) y Renovable una vez al año (21,1%). El resto conforma el 39,2% restante.



5

Trabajadores Asalariados por Tipo de Contrato según sexo.

Tabla N° 4

Sexo y Tipo de Trabajador Asalariados	Total (miles)	%	Contrato Escrito (miles)		Acuerdo de Palabra (miles)	
				%		%
Ambos Sexos	51,22	100,0	41,78	81,6	9,44	18,4
Hombres	31,22	61,0	25,58	81,9	5,64	18,1
Mujeres	20,00	39,0	16,20	81,0	3,80	19,0

Fuente: Nueva Encuesta Nacional de Empleo, INE

Trabajadores Asalariados por Duración de Contrato o Acuerdo de Trabajo según sexo.

Tabla N° 5

Sexo y Tipo de Trabajador Asalariados	Total	%	Indefinido		Definido	
				%		%
Ambos Sexos	51,22	100,0	33,14	64,7	18,08	35,3
Hombres	31,22	61,0	20,93	67,0	10,29	49,2
Mujeres	20,00	39,0	12,21	61,1	7,79	63,8

Fuente: Nueva Encuesta Nacional de Empleo, INE

Trabajadores Asalariados con Tipo de Contrato Definido según sexo.

Tabla N° 6

Sexo y Tipo de Trabajador Asalariados	Ambos Sexos	Hombres (miles)	%	Mujeres (miles)	%
Total	18,41	10,29	55,9	8,12	44,1
Limitado a la Temporada	2,53	1,40	55,3	1,13	44,7
Por obra, faena, proyecto o actividad	7,30	5,14	70,4	2,16	29,6
Limitado a menos de 3 meses	1,52	0,62	40,8	0,90	59,2
Renovable una vez al año	3,89	1,40	36,0	2,49	64,0
Por reemplazo	0,67	0,43	64,5	0,24	35,5
No sabe	2,48	1,29	51,8	1,20	48,2

Fuente: Nueva Encuesta Nacional de Empleo, INE

Por otra parte, ahora es posible identificar la relación contractual que tienen los asalariados con su empleador, convirtiéndose así en un indicador del nivel de flexibilidad que existe en el mercado laboral.

Los resultados para el trimestre indican que el 81,1% del total de asalariados tienen una relación directa con la empresa donde trabaja (normalmente asociado a trabajos más estables).

Respecto de la relación contractual a través de un intermediario, la cifra llega a 17,5%, mientras que aquellos que presentan una relación con una empresa de servicios temporales o suministradoras de trabajadores, representan un bajo porcentaje que llega sólo al 1,3%.



Asalariados Públicos y Privados por Tipo de Relación Directa o Triangular según sexo.

Tabla N° 7

Sexo y Tipo de Asalariados/as	Ambos Sexos (miles)	Hombres (miles)	%	Mujeres (miles)	%
Total	51,22	31,22	61,0	20,00	39,0
Directamente con la empresa en donde trabaja	41,52	24,20	58,3	17,32	41,7
Con un contratista o subcontratista de bienes o servicios	8,94	6,82	76,3	2,12	23,7
Con una empresa de servicios temporales o suministradora de trabajadores	0,66	0,09	14,3	0,56	85,7
Con un enganchador	0,10	0,10	100,0	0,00	0,0

Fuente: Nueva Encuesta Nacional de Empleo, INE.

Indicadores Analíticos (contrato), Variación Trimestral y a 12 Meses.

Tabla N° 8

Periodo	Asalariado con Contrato Escrito (miles)	%	Asalariado con Contrato Definido (miles)	%	Asalariado con Contrato Indefinido (miles)	%
FMA2010	37,89	77,4	18,23	37,2	30,73	62,8
EFM2011	40,74	82,4	17,22	34,8	32,21	65,2
FMA2011	41,78	81,6	18,08	35,3	33,14	64,7
Variación a 12 meses (%)	10,3	4,2	-0,8	-1,9	7,8	1,9
Variación a 12 meses (abs)	3,89		-0,15		2,41	
Variación Trimestral (%)	-2,6	-0,8	5,0	0,5	-2,9	-0,5
Variación Trimestral (abs)	-1,0		0,9		-0,9	

Fuente: Nueva Encuesta Nacional de Empleo, INE

Protección del Empleo Asalariado

Las prestaciones consideradas en este análisis son; cotización previsional, cotización de salud y seguro de desempleo. Las tres prestaciones están asociadas directamente con el contrato corresponden a los beneficios básicos de este tipo de empleo.

Indicadores Analíticos (protección laboral), Variación Trimestral y a 12 Meses.

Tabla N° 9

Periodo	Asalariados con Alto Grado de Protección Laboral (miles)	%	Asalariados con Bajo Grado de Protección Laboral (miles)	%
FMA2010	32,70	66,8	10,99	22,5
EFM2011	36,30	73,4	8,64	17,5
FMA2011	37,65	73,5	9,35	18,3
Variación a 12 meses (%)	15,1	6,7	-15,0	-4,2
Variación a 12 meses (abs)	4,95		-1,64	
Variación Trimestral (%)	3,7	0,1	8,2	0,8
Variación Trimestral (abs)	1,34		0,71	

Fuente: Nueva Encuesta Nacional de Empleo, INE

Situación Ciudad de Arica

Resumen Situación FUERZA DE TRABAJO, Ciudad de Arica: Respecto a trimestre móvil anterior e igual trimestre año anterior, febrero - abril 2011 Región de Arica y Parinacota.

Tabla N° 10

Parámetro Analizado Trimestre Actual	N° Personas (miles)	VARIACIÓN					
		Trim anterior			Año anterior 1/		
		N° Personas (miles)	%		N° Personas (miles)	%	
Mayores de 15 años	125,70	↓	-0,10	-0,1	↓	-1,37	-1,08
En la Fuerza de Trabajo	73,95	↑	0,24	0,3	↓	-2,06	-2,71
Ocupados	67,70	↑	1,17	1,8	↓	-1,93	-2,78
Desocupados	6,25	↓	-0,93	-12,9	↓	-0,12	-1,92
Cesantes	5,67	↓	-0,76	-11,8	↓	-0,37	-6,11
Buscan trabajo por 1ª Vez	0,58	↓	-0,17	-22,1	↑	0,25	72,86
Fuera de la Fuerza de Trabajo	51,76	↓	-0,34	-0,7	↑	0,68	1,34
Tasa de Desocupación	8,5 %	↓	---	-1,3 p.p.	↑		0,1 pp
Tasa de Participación	58,8 %	↑	---	0,2 p.p.	↓		-1,0 pp
Tasa de Ocupación	53,9 %	↑	---	1,0 p.p.	↓		-0,9 pp

Fuente: Nueva Encuesta Nacional de Empleo, INE.

pp: Puntos porcentuales.

1/ Cifras referenciales. Respecto a igual trimestre año anterior.



Anexos

Glosario

Población en Edad de Trabajar (PET): Población actualmente residente de 15 años y más.

Población Económicamente Activa (PEA) O Fuerza de Trabajo: Personas en edad de trabajar, que durante la semana de referencia, cumplen los requisitos para ser incluidas en la categoría de ocupados o desocupados.

Ocupados: Todas las personas en edad de trabajar que durante la semana de referencia, trabajaron al menos una hora, recibiendo un pago en dinero o en especie, o un beneficio de empleado/empleador o cuenta propia.

Ocupados Tradicionales: Ocupados que respondieron afirmativamente desde un inicio que trabajaron la semana pasada.

Ocupados no Tradicionales: ocupados que al consultar inicialmente si trabajaron la semana pasada, respondieron que no lo hicieron, y luego en una serie de preguntas más inclusivas y abiertas responden que sí trabajaron.

Ocupados Ausentes: ocupados que durante la semana de referencia, no trabajaron por diversas razones, pero que mantuvieron un vínculo estrecho con su empleo.

Desocupados: todas las personas en edad de trabajar, que no tuvieron un empleo durante la semana de referencia, buscaron uno durante las últimas cuatro semanas (incluyendo la de referencia) y están disponibles para trabajar en las próximas dos semanas (posteriores a la de referencia).

Cesantes: es toda aquella persona que habiendo cumplido con los criterios de desocupado, tuvo anteriormente un empleo que duró por lo menos 1 mes.

Buscan trabajo por primera vez: es toda aquella persona, que habiendo cumplido con los criterios de desocupado, que no hayan tenido un empleo que durara por lo menos 1 mes.

Población No Económicamente Activa (PNEA): Todas las personas de la población en edad de trabajar, no ocupados ni desocupados. Caen en esta categoría son personas con las siguientes razones de inactividad:

Iniciadores: Individuos que lograron un acuerdo laboral o hicieron gestiones para empezar como cuenta propia, en las últimas cuatro semanas y que, al mismo tiempo pueden o no estar disponibles. De estar disponibles, en los países de la OCDE (tasa de desempleo estandarizada), se agregan a los desocupados. En general la disponibilidad supone una mayor disposición – en corto plazo- de participación aunque, en esencia, ser iniciador (disponible o no) es una etapa intermedia entre la inactividad y formar parte de la fuerza de trabajo.

Inactivos Potencialmente Activos: Son aquellos inactivos que, independientemente de la razón a la que está asociada su condición de inactivo, o buscaron empleo pero no estarían disponibles para trabajar o no buscaron pero estarían disponibles. La potencialidad entre los inactivos tiene que ver con la declaración de una u otra actividad o disposición, respectivamente. El término “potencial” hace referencia a una presunción de la factibilidad de una persona que no está presionando el mercado laboral, efectivamente lo haga en algún momento.

Inactivos Habituales: Son todos aquellos inactivos que no buscaron empleo y que no estarían disponibles para trabajar. Se identifican como los inactivos más típicos o habituales.

Indicadores de Razón

A partir de las categorías de condición de actividad se construye los principales indicadores de razón:

Tasa de desocupación (TD): número de personas desocupadas expresado como porcentaje de la fuerza de trabajo.

Tasa de participación (TP): número de personas en la fuerza de trabajo expresado como porcentaje de la población en edad de trabajar.

Tasa de ocupación (TO): número de personas ocupadas como porcentaje de la población en edad de trabajar.

Tasa de desocupación con Iniciadores Disponibles): número de personas desocupadas más los iniciadores disponibles, expresado como porcentaje de la fuerza de trabajo (incluyendo iniciadores disponibles). Es decir, se agrega tanto en el numerador como en el denominador a los iniciadores disponibles.

Tasa de presión laboral (TPL): número de personas ocupadas que buscan un segundo empleo, más los desocupados, más los iniciadores disponibles, expresado como porcentaje de la fuerza de trabajo (incluyendo iniciadores disponibles). Es decir, se considera en el numerador a los ocupados que buscaron un segundo empleo y se agrega tanto en el numerador como en el denominador a los iniciadores disponibles.

Indicadores Analíticos

Se trata de una batería de cocientes que facilitan el análisis de la coyuntura laboral y, que están asociados a la población ocupada. Con los mismos, se pretende lograr una mejor caracterización

de las condiciones ocupacionales de la población ya empleada en términos de: horas trabajadas y protección laboral.

% de ocupados con jornada a tiempo parcial involuntario: es el número de personas que trabajan, involuntariamente (ya que expresan su deseo y disponibilidad de trabajar más horas a la semana), a tiempo parcial (es decir, no más de 30 horas semanales, habitualmente), expresado como porcentaje del total de personas que trabajan a tiempo parcial.

% de ocupados con jornada a tiempo parcial voluntario: es el número de personas que trabajan, voluntariamente, a tiempo parcial (es decir, no más de 30 horas semanales, habitualmente), expresado como porcentaje del total de personas que trabajan a tiempo parcial. En otras palabras, es el complemento del indicador inmediato anterior.

% de ocupados que trabajan más de 45 hrs. A la semana: es el número de personas que trabajan, habitualmente, más de 45 hrs. a la semana, expresado como porcentaje del total de personas ocupadas.

% de asalariados con contrato escrito: es el número de asalariados que tienen contrato escrito, expresado como porcentaje del total de personas asalariadas.

% de asalariados con contrato definido: es el número de asalariados que tienen contrato definido, expresado como porcentaje del total de personas asalariadas.

% de asalariados con un alto grado de protección: es el número de asalariados que tienen contrato escrito, cotización previsional, de salud, y seguro de desempleo, expresado como porcentaje del total de personas asalariadas.

% de asalariados con un bajo grado de protección: es el número de asalariados que NO tienen contrato escrito, NI cotización previsional, NI de salud, NI seguro de desempleo, expresado como porcentaje del total de personas asalariadas.

Otras Definiciones

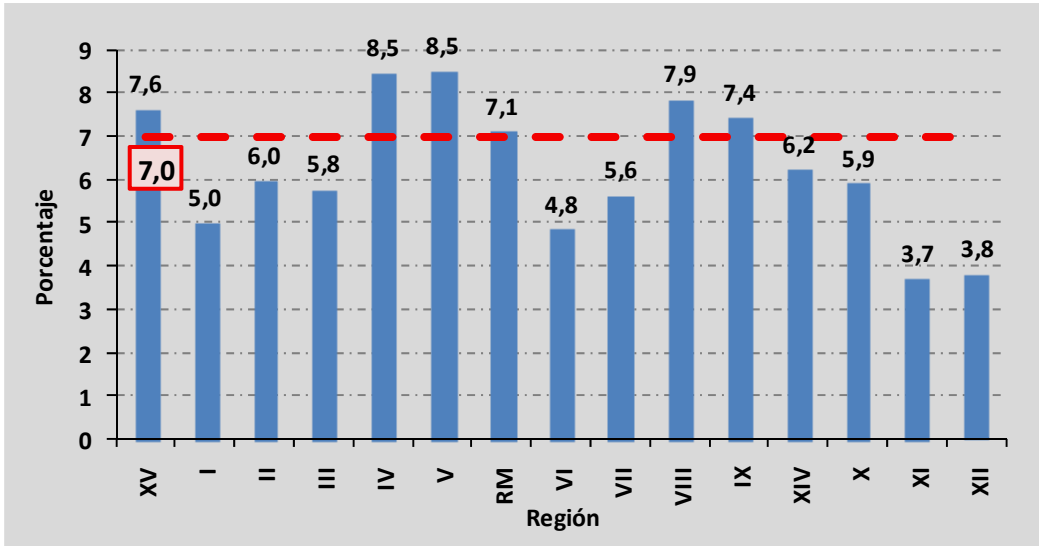
Horas Habituales: Las horas habituales corresponden a las horas comúnmente trabajadas, en un período de referencia determinado.

Horas Efectivas: Las horas efectivamente trabajadas, cuantifican el tiempo dedicado por las personas, al desempeño de actividades que contribuyen a la producción de bienes y servicios, durante un período de referencia determinado.

Trabajo a Tiempo Parcial Involuntario: Se consideran trabajadores a tiempo parcial involuntario a los ocupados cuya jornada de trabajo que declaran es de tipo parcial, que desean trabajar más horas y están disponibles para trabajarlas (inmediatamente o dentro de las dos semanas siguientes a la de referencia)

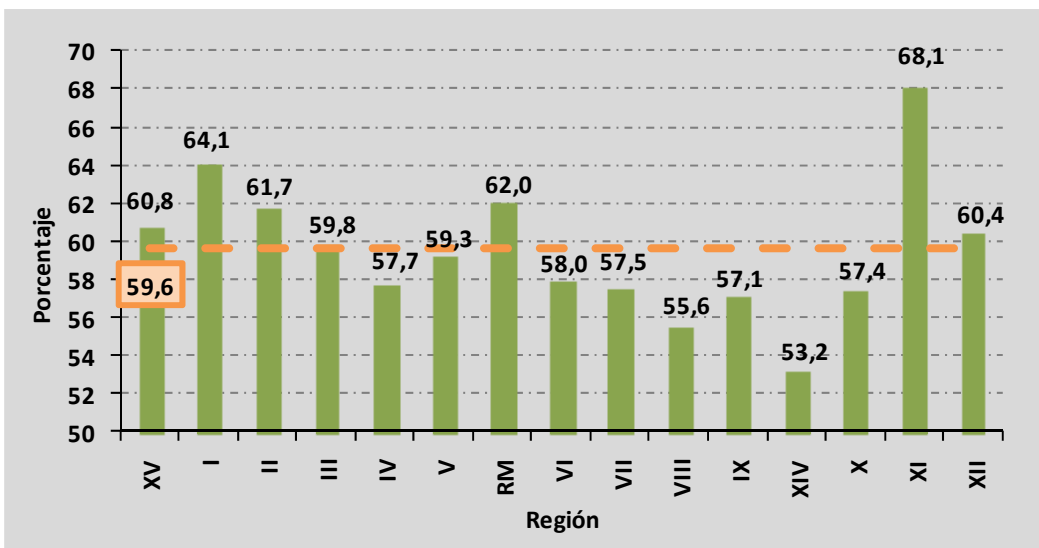
Nº 1 Tasa de Desocupación por Región.

feb - abr 2011



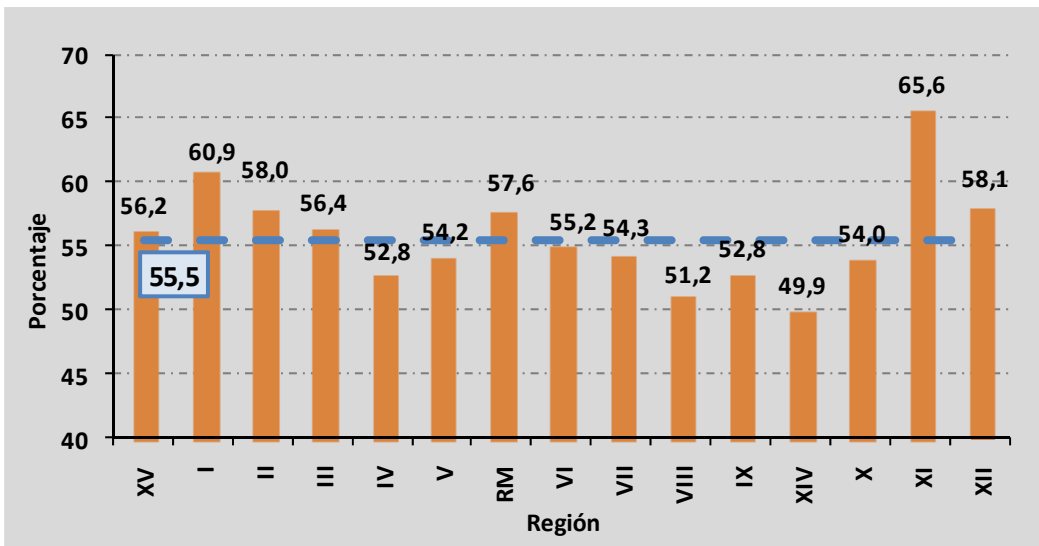
Nº 2 Tasa de Participación por Región.

feb - abr 2011



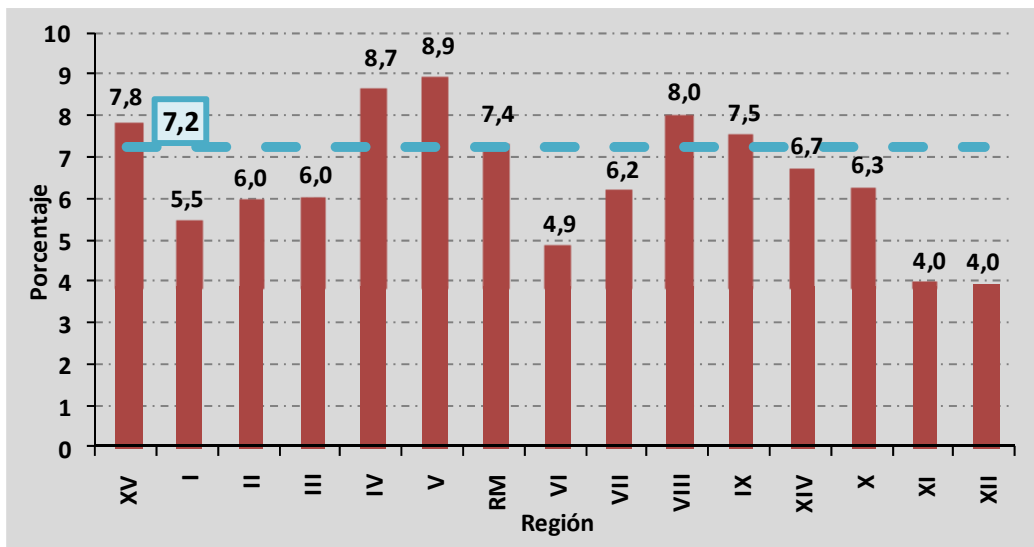
Nº 3 Tasa de Ocupación por Región.

feb - abr 2011



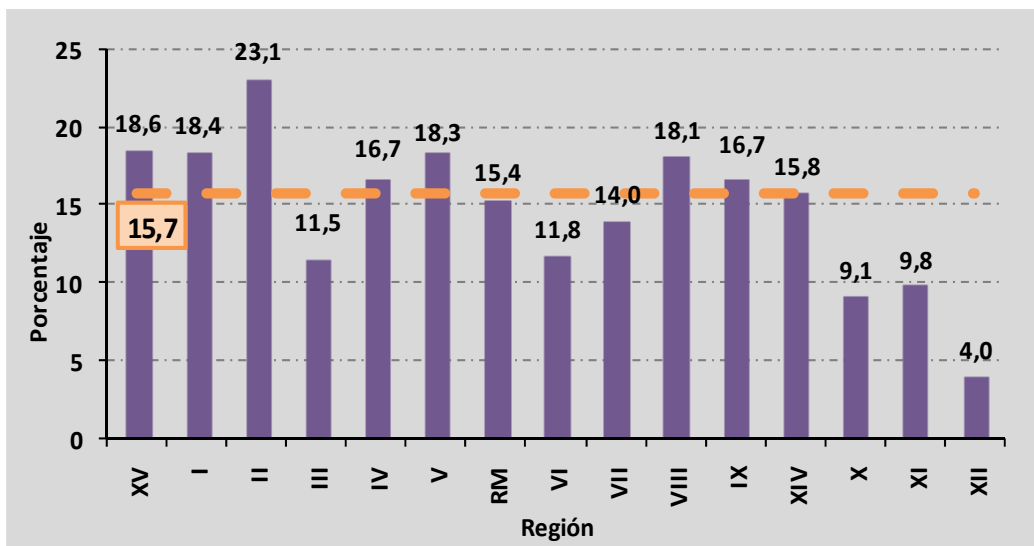
Nº 4 Tasa de Desocupación con Iniciadores Disponibles por Región.

feb - abr 2011



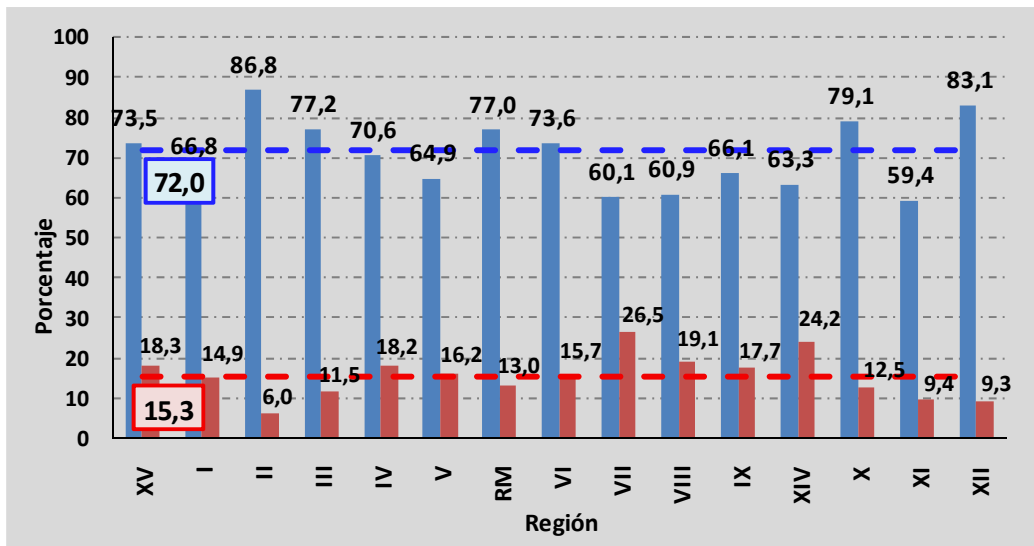
Nº 5 Tasa de Presión Laboral por Región.

feb - abr 2011



Nº 6 Calidad del Empleo Asalariado por Región.

feb - abr 2011





Instituto Nacional de Estadísticas

**Dirección Regional de Estadísticas
Región de Arica y Parinacota**

Sotomayor 216 - 5° Piso, Edificio Sacor

Teléfono 58-232471

www.ine.cl

www.inearicayparinacota.cl